

## 2. A) LÉČBA - SYMPTOMATICKÁ

- Smyslem této léčby je zmírnění, potlačení potíží způsobených alergií.
- Léky alergii neodstraňují, jejich účinek je časově omezen.
- Do této kategorie patří anti-histaminika, kortikoidy, bronchodilatační léky, masti, oční a nosní kapky.

## B) LÉČBA - „VAKCÍNY“

- Správným odborným termínem pro „anti-alergické vakcíny“ je imunoterapie (dříve „hypo-sensibilizace“ či „desensibilizace“). Vyjadřuje snahu lékaře změnit patologickou přecitlivělost imunitního systému.
- Během této léčby dostává pacient látku, na kterou je alergický ve formě kapek nebo injekcí. Podávaná dávka je obvykle několikanásobně vyšší, než s jakou se pacient běžně setká ve svém prostředí. Postupným zvyšováním koncentrace alergenu „otupuje“ lékař alergickou reakci.
- Léčba trvá několik let a vyžaduje dobrou spolupráci mezi lékařem a pacientem.
- I přes účinnou léčbu kontakt s plísněmi omezte!

[www.pyly.cz](http://www.pyly.cz)

- [aktuální pylové zprávy \(sms, e-mail\)](#)
- [obrazový pylový atlas](#)

[www.biopath.cz](http://www.biopath.cz)  
[www.vseproalergiky.cz](http://www.vseproalergiky.cz)

- [praktické informace](#)
- [obchod pro alergiky](#)

## **o.s. „Máša“ (Máš alergii?)**

Karlovo náměstí 7  
120 00, Praha 2  
Tel.: 222 162 321  
Fax: 222 162 142  
e-mail: [masa@masa.cz](mailto:masa@masa.cz)  
[www.masa.cz](http://www.masa.cz)

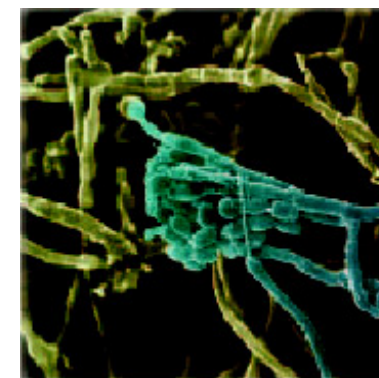
Za  
č.



jakoukoliv pomoc děkujeme!  
ú. u ČSOB: 175640595/0300

# Alergie na plísně

## Informace pro pacienty



Penicillium notatum

[www.pyly.cz](http://www.pyly.cz)

[www.biopath.cz](http://www.biopath.cz)

[www.vseproalergiky.cz](http://www.vseproalergiky.cz)

## **Alergie na plísně :**

Alergie je nepřiměřená obranná reakce organismu na naše prostředí (např. na plísně).

## **Projevy :**

Plísňové alergen (zbytky vláken a spóry) vnikají do organismu dýchacími cestami, přes zažívací trakt nebo kůži. Klinické obtíže mohou mít různý charakter:

Nos: kýchání, rýma, otok sliznic (ucpaný nos, dechové potíže)

Oči: svědění, zarudnutí spojivek, slzení, otok očních víček

Dýchací cesty: kašel, zahlenění, dušnost, astma

Kůže: svědění, vyrážka (ekzém, kopřivka)

Žaludek-střeva: nadýmání, nevolnost, průjem, zvracení a bolesti břicha

Hlava: bolesti hlavy

## **Testy :**

Podezření na alergii na plísně se prokazuje pomocí kožních testů („prick testy“), z krve nebo přímou provokací = podráždění nosní nebo průduškové sliznice plísňovým alergenem.

## **Kde všude se plísně nachází ?**

Plísně se vyskytují uvnitř budov nebo ve vnějším prostředí. Podle toho se označují jako „domovní“ nebo „venkovní“.

Domovní plísně se objevují ve vlhkých, teplých

a nedostatečně větraných místnostech (např. koupelna, sklep), na vlhkých kamenných zdech, pod tapetami, ve skříních, pod obrazy, pod kobercem, ve zvlhčovačích vzduchu, v klimatizacích, květináčích, mrazácích a v odpadcích. Často napadají některé potraviny, jako např. chléb (pečivo), zeleninu, ovoce, sýry. Vedle toho se některé plísňové enzymy přidávají do potravin v rámci jejich zpracování. Venkovní plísně poletují ve vzduchu spolu s pylem. Nacházejí se v lesích, trávnicích, kompostu, listí, hnojivu, půdě, obilí.

## **Ochranná opatření :**

### **1. PREVENCE**

#### **V DOMÁCNOSTI**

- Relativní vlhkost vzduchu v bytě by neměla překročit 60%.
- Místnosti je třeba dostatečně vytápět.
- Viditelnou plíseň pečlivě odstraňte. Bývá rozumné kontaktovat specialisty z hygienických stanic.
- Pravidelně větrejte. Je lepší větrat nárazově (2-4x denně), aby došlo k řádné výměně vzduchu.
- Koupelny by měly být pokaždé dobře vyvětrány. Během koupání dveře do koupelny zavírejte, aby se případná vlhkost nešířila do celého bytu.
- Nesušte prádlo doma.

- Omezte pobyt v klimatizovaných prostorách, pozor na zvlhčovače.
- Odstraňte květiny. V květináčích nebo vázách se hromadí plísně a jejich spóry.
- Pravidelně vynášejte odpadky.
- Pozor na bioodpad.

#### **VENKOVNÍ PLÍSNĚ**

- Vyhýbejte se práci na zahradě a s kompostem.
- Pozor na pobyt v lesích, na loukách, poblíž vodních ploch.
- Sledujte pylová zpravodajství.
- Počítejte s větší zátěží plísněmi v podzimních měsících.

#### **POTRAVINY**

- Zbavte se všech potravin postižených plísní!  
Nestačí napadená místa vyříznout.
- Dobře potraviny skladujte - zabalené jak v lednici, tak i mimo.
- Ovoce i zeleninu loupejte.
- Pozor na plísňové sýry!

#### **DALŠÍ**

- Vyhýbejte se smogu, ozónu, mlze, těkavým chemikáliím (ředidla, barvy, laky, ale i parfémy).
- Alergici by neměli kouřit!

